

## Лабораторная работа №4-5-части 1 и 2

Тема: "Операционные оболочки. Файловые операции. Редактор"

1. **Общая цель работы:** "Приобрести навыки работы с файловыми операциями в операционных оболочках"

2. **Конкретные цели работы:**

3.1. **Студент должен знать:** назначение функциональных клавиш операционных оболочек, главного меню

3.2. **Студент должен уметь:** выполнять файловые операции средствами операционных оболочек, производить пользовательские настройки

4. **Методические указания для студентов по подготовке к работе**

4.1. **Список литературы.**

1. И.И.Попов, Т.Л.Партыка. Операционные системы, среды и оболочки, Москва, 2009
2. Э. Таненбаум, Современные операционные системы.. Москва 2005
3. В. Г. Олифер, Н. А. Олифер. Сетевые операционные системы, Питер, 2005
4. О.Кокорева, А.Чекмарев, Л.Юрченко, Windows XP, А.Андреев, Питер, 2005
5. Официальное пособие Microsoft, Windows XP Professional.. Москва. 2004
6. В. Э. Фигурнов IBM PC для пользователей, М. Инфра-Н, 1996 г.

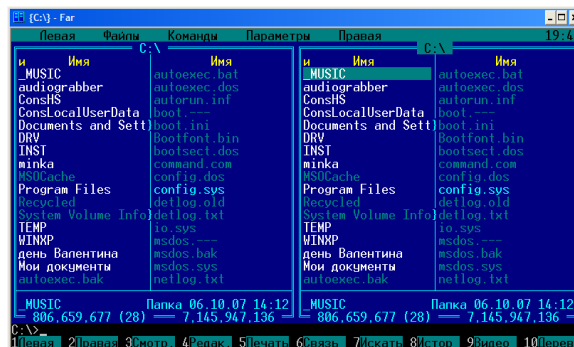
4.2. **Теоретические сведения**

Для облегчения работы пользователя с операционной системой MS DOS были разработаны операционные оболочки:

- **Norton Commander**
- **Volcov Commander**
- **Dos Navigator**
- **Pie Commander**
- **Windows 3.11** и др.

Первые четыре – имели текстовый интерфейс, а оболочка Windows 3.11 была первой графической оболочкой для операционной системы MS DOS.

После загрузки NC на экране появляется две панели, на которых отображается оглавление выбранных дисков. Под панелями - командная строка MS DOS, ниже ряд функциональных клавиш от F1 до F10.



**Ядро операционной оболочки Norton Commander** составляют файлы:

**NC.exe** – запускной файл;

**NC.hlp** – файл помощи;

**NC.mnu** – пользовательское меню;

**NC.ini** – файл инициализации;

**NCMAIN.exe** – главный исполняемый модуль;

**NC.ext** – файл работы с расширениями

Для работы с панелями используются следующие комбинации клавиш:

**CTRL + O** – убрать или показать обе панели;

**CTRL + F1** – убрать или показать левую панель;

**CTRL + F2** – убрать или показать правую панель;

**CTRL + U** – поменять панели местами;

**ALT + F1** – показать на левую панель оглавление диска;

**ALT + F2** – показать на правую панель оглавление диска;

**TAB** – переход с панели на панель;

**Назначение функциональных клавиш Norton Commander:**

**F1** – помощь (**help**);

**F2** – пользовательское меню (**menu**);

**F3** – просмотр содержимого файла (**view**);

**F4** – редактирование файла (**edit**);

**SHIFT+F4** - создание нового файла;

**F5** – копирование файлов и каталогов (**copy**);

**F6** – перенос или перенос с переименованием (**renmov**);

**F7** – создание нового каталога (**mkdir**);

**F8** – удаление файлов или каталогов (**delete**);

**F9** – вызов верхнего меню (**pulldn**);

**F10** – выход из NC в MS DOS (**quit**);

**Пользовательское меню**

Находится в файле **nc.mnu**, создаётся пользователем, как обычный текстовый файл, записывается построчно:

1. первая строка – комментарии, с первой позиции.

2. вторая строка - команда, исполняющая комментарии, не с первой позиции.

**Пример:**

1: *форматирование диска A:*

\_\_\_format A:

2: *просмотр версии ОС*

\_\_\_ver

3: *запуск Паскаля*

\_\_\_C:\pascal\system\turbo.exe

Пользовательское меню запускается клавишей F2, оно может быть как локальным, действующим в текущей директории, так и глобальным. На экране будут отображаться 1, 3,5 и т.д. строки.

## Верхнее меню

Опции верхнего (полного, ниспадающего) меню Norton Commander:

*LEFT*      *FILES*      *COMMAND*      *OPTIONS*      *RIGHT*

Содержание верхнего меню (основные функции):

### 1. LEFT (варианты представления левой панели)

**BRIEF** – краткая форма оглавления;  
**FULL** – полная форма;  
**TREE** – дерево каталога;  
**INFO** – вывод информационной панели;

#### Методы сортировки

**Name** – по имени  
**Extantion** – по расширению  
**Size** – по размеру  
**Time** – по времени  
**Unsort** – не сортировать

### 2. FILES (команды для работы файлами)

Назначение клавиш F1 ...F10  
**ATTRIB** – атрибуты файлов

### 3. COMMAND

**FIND** – поиск файла  
**TREE** – дерево каталогов  
**HISTORY** – просмотр последних 16 команд;  
**EGA LINES** – режим просмотра 25/49 строк  
**LABEL**- просмотр метки тома

### 4. OPTIONS

**CONFIGURATION**-настройка конфигурации NC;  
**KEY BAR** – функциональные клавиши;  
**CLOCK** – часы;  
**FULL SCREEN** – полный экран;  
**MINU STATUS** – дополнительная строка;

### 5. RIGHT (варианты представления правой панели) аналогично LEFT

### 4.3. Вопросы для повторения

1. Перечислите значение функциональных клавиш.
2. Что обозначают комбинации клавиш:  
CTRL + O; CTRL + F1; CTRL + F2; CTRL + U; ALT + F1; ALT + F2?
3. Как создать пользовательское меню?
4. Назовите основные функции верхнего меню

## 5. Контроль и коррекция знаний студентов

### 5.1.Задания к выполнению лабораторной работы, часть 1

1. Выведите оглавление диска C: на экран, **найдите** каталог NC или VC, **войдите** в него, выведите его оглавление на экран, **определите** запускной файл, **загрузите оболочку** NC (VC).
2. Загрузите и рассмотрите файл помощи. Найдите информацию о «**дереве каталогов**», запишите её..
3. На левую панель выведите оглавление диска A, на правую – винчестера.
4. На **диске A** создайте файл **norton.txt** с текстом:

*Лабораторная работа №5*

*Тема: «Операционная оболочка Norton Commander»*

*Для создания нового файла в NC необходимо нажать комбинацию клавиш \_\_\_\_\_(указать какие)*

5. Выведите содержание файла **norton.txt** на экран
6. Отредактируйте файл **norton.txt**, добавив **свою фамилию**, в качестве исполнителя и **сегодняшнее число, месяц, год**.
7. Выведите содержание отредактированного файла **norton.txt** на экран
8. Скопируйте файл **norton.txt** в **корневой каталог** диска C
9. Перейдите на **диск A** и удалите файл **norton.txt**
10. Перенесите с диска C файл **norton.txt** на диск A
11. На **обе панели** NC выведите оглавление диска A
12. Переименуйте файл **norton.txt** в файл со **своим** именем (GENA.txt), но с тем же расширением
13. Выведите содержимое своего файла на бумагу и вставьте листинг в отчет
14. Создайте на **диске A** директорию с именем своей группы (P12), **перейдите в неё**
15. Создайте новый файл **norton2.txt** с текстом:

*«Операции с файлами и каталогами в Norton Commander»*

*Создание каталога - \_\_\_\_\_*

*Удаление файла - \_\_\_\_\_*

16. Выведите содержание файла **norton2.txt** на экран
17. Отредактируйте файл **norton2.txt** добавив текст:  
*Переименование файла - \_\_\_\_\_*  
*Копирование файла - \_\_\_\_\_*

18. Выведите содержание файла **norton2.txt** на экран
19. Выйдите в **корневой каталог** диска A
20. Переименуйте свою директорию в **Norton**
21. Скопируйте директорию **Norton** на диск C

22. Удалите директорию **Norton** с диска **A**
23. Перенесите директорию **Norton** с диска **C** на диск **A**

#### Работа с группой файлов

24. На левой панели, отобразите диск **A** создайте каталог **NC**, войдите в него
25. На правой панели, на диске **C**, найдите каталог **NC (VC)**, откройте его, **выделите в нем файлы**, составляющие ядро **NC**, кроме файла **nc.mnu** (vc.mnu) и скопируйте их на диск **A** в директорию **NC (VC)**
26. Перегрузите **NC** с диска **A**. Убедитесь в правильности своих действий.

#### Пользовательское меню NC

27. На диске **A**, в каталоге **NC**, создайте файл **nc.mnu**
28. Заполните файл **nc.mnu** по правилам создания пользовательского меню с пунктами:
  - установка даты
  - форматирование диска **A**
  - вывод версии ОС
29. Запустите созданное пользовательское меню. Проверьте выполнение всех пунктов

### 5.2. Задания к выполнению лабораторной работы ч.2

\*\*\* Записывайте клавиши быстрого реагирования, в тех пунктах, где они присутствуют!

#### Пользовательское меню NC

1. Пользовательское меню создайте на диске **A**, другим способом, используя **верхнее меню NC F9 – Commands – Menu File Edit**

Из окна сообщения:

**Main** – создается в корневом каталоге и является общим для всего диска

**Local** – меню только для текущего каталога

**Cancel** – отменить команду

Выберите **Main**, заполните файл произвольными пунктами. Проверьте его работу

#### Работа с панелями (меню Left- Right)

2. Последовательно **Вкл/Выкл** любую панель (обе панели)

3. Выведите на обе панели оглавления дисков:

**В краткой форме**

**в полной форме**

**Дерево каталогов**

**информационную панель**

Запишите и объясните различия в форме вывода. Информационную панель объяснить построчно

4. Войдите в каталог **Tren** на диске **C** и последовательно отсортируйте его по:

**Расширению**

**Размеру**

**Дате создания**

#### Меню Commands

5. Найдите файл **mouse.com** через верхнее меню. Запишите, как это сделать через функциональные клавиши.
6. **Поменяйте** панели **местами** через функциональные клавиши и через верхнее меню.
7. Измените, число строк с 25 на 43 (верните обратно)
8. Выполните команды MS DOS:
  - установить текущую дату, время,
  - очистить экран,
  - просмотреть версию ОС
9. Вызовите историю команд, выполните любую команду из списка и запишите, как это сделать через функциональные клавиши

#### Меню Options

10. Поменяйте цвет экрана (черно-белый/цветной)

11. Снять/Установить флажки для следующих опций:

**Clock**

**Key Bar**

**Mini Status**

**Full Screen**

Объяснить и записать назначение каждой опции

#### Меню Files

12. Установите атрибут **Read Only** любому файлу на диске **A**
13. В корневом каталоге **диска A**, создайте файл **dirinfo**, с комментариями о каждом каталоге диска **A**
14. На одной из панелей показать **информацию о** диске **A** и убедиться в правильности работы файла **dirinfo**.
15. **Оформить отчет**

#### Контрольные вопросы

1. Как отобразить информацию о диске?
2. Каким пунктом меню **Command** вы пользовались и для чего?
3. Что отображается в строке **Mini Status**?
4. Опишите способы выделения группы файлов
5. Назначение и способы создания пользовательского меню?
6. Объясните функциональное отличие клавиш **F5** и **F6**.