

Лабораторная работа № 5.

Тема : Написание программного файла и работа с несколькими табличными файлами.

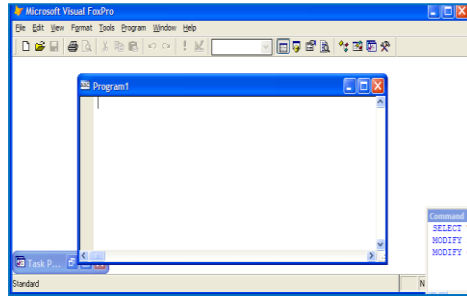
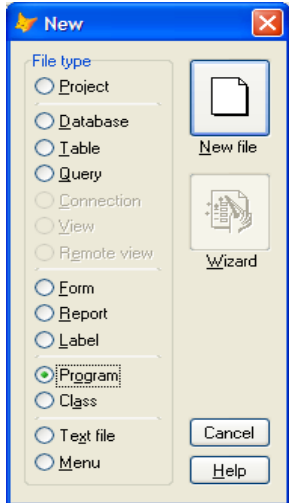
Цель работы: 1. Написать и сохранить на диске программный файл.

2. Объединить несколько табличных файлов в одну базу данных.

Литература:

1. Омельченко Л. ДШевякова, Visual FoxPro 9.0 Санкт-Петербург, 2009
2. Т.В.Мухина, Visual FoxPro 9.0 Санкт-Петербург, 2009
3. ВКлепинин, Т.Агафонова, Visual FoxPro 9.0 Санкт-Петербург, 2008
4. Голицына О.Л., Максимов Н.В., Попов И.И. Базы данных Учебное пособие. М.Форум-Инфра-М,2009
5. Фуфаев Э.В., Фуфаев Д.Э. Базы данных.Учебное пособие.М. Издат.центр «Академия», 2006

Теоретические сведения



Для создания **программного** файла используется либо встроенный текстовый редактор, либо любой текстовый редактор. Программный файл пишется с помощью команд FoxPro как **обычная программа**.

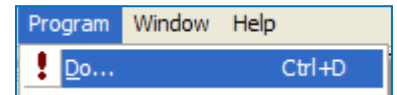
При работе со встроенным текстовым редактором работают все стандартные приёмы

набора и редактирования текста. Для запуска встроенного редактора надо из главного меню подать команду:

File → New → из появившегося на экране списка выбрать тип файла **Program** и нажать кнопку **New File**.

В рабочем окне встроенного редактора набрать текст программы. Для запуска

программы надо в графическом меню нажать кнопку



Для вновь созданного программного файла FoxPro потребует присвоить ему имя и выведет на экран соответствующую диалоговую панель. После сохранения на диске программный файл автоматически будет поставлен на выполнение. При обнаружении ошибок в тексте программы на экран выводятся соответствующие сообщения.

При объединении нескольких табличных файлов надо обеспечить выполнение следующих условий (подробнее см. лабораторную работу №5) :

- **построить индексы по общим ключевым полям;**
- **открыть табличные файлы вместе со своими индексными файлами, причем каждый табличный файл в своей рабочей области;**
- **объединяемые табличные файлы должны иметь общее поле (хотя бы попарно).**

Вопросы для самопроверки.

1. Укажите назначение программного файла.
2. Как программный файл поставить на выполнение?
3. Укажите приемы редактирования программного файла.
4. Какой командой задается активная рабочая область?
5. Укажите назначение префикса.

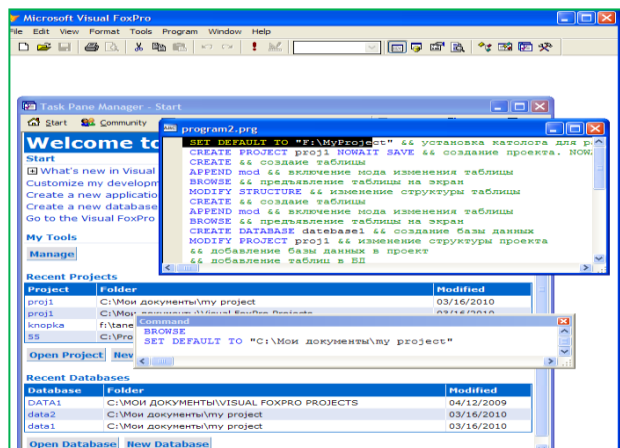
ЗАДАНИЕ

1. Расположить файлы проекта по образцу:
C:\MY_PROJECT - рабочий каталог проекта, тогда:
C:\MY_PROJECT\DATA - файлы DBC, DCT, DBF, FRT, CDX
C:\MY_PROJECT\PRG - файлы PRG, FXP
C:\MY_PROJECT\MENU - файлы MNT, MNX, MPR, MPX
2. В корневом сегменте рабочего каталога должны находиться следующие файлы:
Файл проекта My_project.pjt, My_project.pjx
Файл Config.frw
Файл ресурсов FoxUser.dbf, FoxUser.frt
Готовый EXE – файл, т.е. уже построенный проект
3. Создать программный файл по открытию всех таблиц вместе со своими индексными файлами. Каждую таблицу открыть в своей рабочей области с присвоением алиаса.

В соответствии с индивидуальным заданием написать программный файл по установлению взаимосвязей между таблицами и выводу на экран данных из взаимосвязанных таблиц.

4. Текст программного файла (или файлов):

Образец программного файла:



SET DEFAULT TO "F:\MyProject" && установка каталога для работы

CREATE PROJECT proj1 NOWAIT SAVE && создание проекта. NOWAIT SAVE означает, что окно проекта не будет закрыто при переходе на следующую строку программы

CREATE && создание таблицы

APPEND mod && включение мода изменения таблицы

BROWSE && предьявление таблицы на экран

MODIFY STRUCTURE && изменение структуры таблицы

CREATE DATABASE database1 && создание базы данных

MODIFY PROJECT proj1 && изменение структуры проекта

&& добавление базы данных в проект

&& добавление таблиц в БД

USE database1! table1 && загрузка в ОП таблицы

INDEX on pole1 TAG tg1 ASCENDING && создание тега с сортировкой по возрастанию

INDEX on pole2 TAG tg2 DESCENDING && создание тега с сортировкой по убыванию

LOCATE FOR pole1="1" && последовательный поиск методом перебора

BROWSE && предьявление результатов поиска на экран. Установка курсора на найденное значение

CONTINUE && продолжение поиска

BROWSE && предьявление результатов поиска на экран. Установка курсора на найденное значение

USE database1!table1 && загрузка в ОП таблицы

SET ORDER TO tg1 && установка основного тега

SEEK "1" && быстрый поиск по индексному полю

BROWSE && предьявление результатов поиска на экран, найденные значения устанавливаются по порядку. Установка курсора на найденное значение

Работа в окне Command

SELECT 1

BROWSE

SELECT database1!table2

SELECT table2

USE table2 AGAIN IN 0

SELECT Table2

BROWSE LAST

SELECT Table2

SET RELATION TO pole1 INTO table1

USE table1 AGAIN IN 0

SELECT Table1

BROWSE LAST

SELECT Table2

BROWSE LAST

SET RELATION TO pole1 INTO table1

SELECT Table1

SET ORDER TO TG1 && POLE1

SELECT Table2

SET RELATION TO pole1 INTO table1

SELECT Table1

SELECT Table2

SELECT Table1

SET ORDER TO TG1 && POLE1

SELECT Table2

SET RELATION TO pole1 INTO table1

MODIFY DATABASE

SET SKIP TO table1, table2

SELECT Table1

SET SKIP TO table1, table2

SET RELATION TO pole1 INTO table1

SELECT Table2

SET RELATION TO pole1 INTO table1